

**IBMR**

**Centro  
Universitário IBMR**

LAUREATE INTERNATIONAL UNIVERSITIES®

# Projeto Pedagógico

## Educação Física

### 1. OFERTA DO CURSO

#### REGIME ESCOLAR

Crédito

#### CARGA HORÁRIA

3346 horas

#### DURAÇÃO MÍNIMA

4 anos (8 semestres)

#### ▪ MODALIDADE Educação a Distância - EaD

▪

- **EaD:** aulas a distância por meio de Ambiente Virtual de Aprendizagem e mediação de professores-tutores e tutores presenciais; encontro presencial obrigatório para avaliação individual da aprendizagem do aluno; previsão de encontros presenciais opcionais que atendam às necessidades de socialização e complementação do processo ensino-aprendizagem.
- 
- **Semipresencial:** aulas a distância por meio de Ambiente Virtual de Aprendizagem e mediação de professores-tutores e tutores presenciais; encontro presencial obrigatório para avaliação individual da aprendizagem do aluno, também conta com aulas presenciais com encontros semanais, obrigatórios para discussões e troca de experiências em sala de aula sobre conteúdos e casos reais e realização de atividades práticas observando o limite máximo de 30% (trinta por cento) da carga horária total do curso, com complementação de atividades realizadas em Ambiente Virtual de Aprendizagem.

#### ATOS AUTORIZATIVOS DO CURSO E ÚLTIMOS RESULTADOS DE AVALIAÇÕES REALIZADAS PELO MEC

O curso de graduação em Educação Física, bacharelado, foi criado através da Resolução nº 35 de 08/05/2018 e o curso de Licenciatura em Educação Física criado pela Resolução CONSUNEPE nº 12 de 29/03/2019.

Os atos autorizativos dos cursos e os últimos resultados de avaliações realizadas pelo MEC podem ser observados no Anexo A.

## **2. APRESENTAÇÃO E DIFERENCIAIS DO CURSO**

O curso de Educação Física, alinhado à nova Diretriz Curricular Nacional (2018), possui ingresso único, destinado tanto ao bacharelado quanto à licenciatura, e desdobra-se em etapa comum e etapa específica. O curso propicia aos estudantes a integração entre a teoria e a prática desde o início do curso, evidenciada em disciplinas de caráter prático profissional desde o primeiro semestre, sustentado por um modelo pedagógico inovador que estimula o “aprender fazendo”. A experiência prática é desenvolvida em uma infraestrutura moderna e atualizada com espaços acadêmicos habilitados especificamente para atender às necessidades do curso, como laboratórios multidisciplinares, laboratórios de estrutura e função humana, laboratórios de simulação e habilidades, laboratórios de informática, bem como um ambiente virtual de aprendizagem (AVA) com simuladores e laboratórios virtuais. A matriz curricular integrada e interdisciplinar, com disciplinas organizadas em eixos de integração, propicia um aprendizado transversal, contínuo e flexível. É possível ampliar a experiência profissional e o *networking* nacional e internacional, por meio dos programas desenvolvidos pelo núcleo de carreiras, ligas acadêmicas e incentivos à intercâmbios. Os estudantes desenvolvem suas competências sociais e de pesquisa participando de programas de iniciação científica e projetos de extensão, bem como pela disciplina Programa de Integração Saúde Comunidade que agrega os diferentes cursos da área da saúde e promove ao aluno vivência prática na comunidade, interna e externa, de forma interprofissional. Além disso, a ampla rede de parcerias com Empresas e/ou Instituições de Saúde e Ensino, Públicas ou Privadas, que são referências no mercado da região nas áreas de atuação profissional, oportunizam ao estudante o desenvolvimento das competências profissionais nos cenários reais de prática e visibilidade para o mercado de trabalho.

## **3. PÚBLICO ALVO E ÁREAS DE ATUAÇÃO**

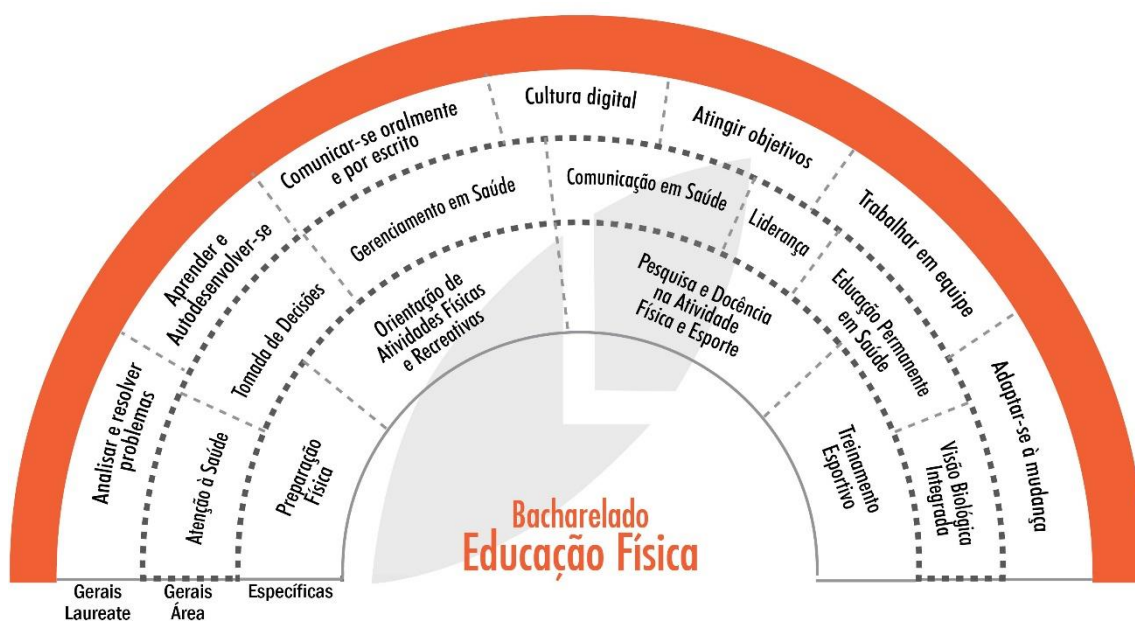
O curso se destina a pessoas interessadas a desenvolver, ampliar ou formalizar competências profissionais na área de Educação Física. O mercado tem se comportado de maneira positiva na absorção de egressos do curso, que podem ocupar posições de trabalho nos setores público e privado, nas áreas de lazer, saúde e esportes como academias, clubes, federações, secretarias de esporte, órgãos sociais e esportivos, empresas, hospitais, clínicas de avaliação, centros de saúde, condomínios, asilos, creches, atividades personalizadas para o indivíduo saudável até pessoas portadores de deficiências ou comorbidades crônicas com a habilitação de bacharelado; e nas áreas do ensino básico, em instituições públicas ou privadas, na educação infantil, ensino fundamental e ensino médio, bem como na área de gestão escolar com a habilitação de licenciatura.

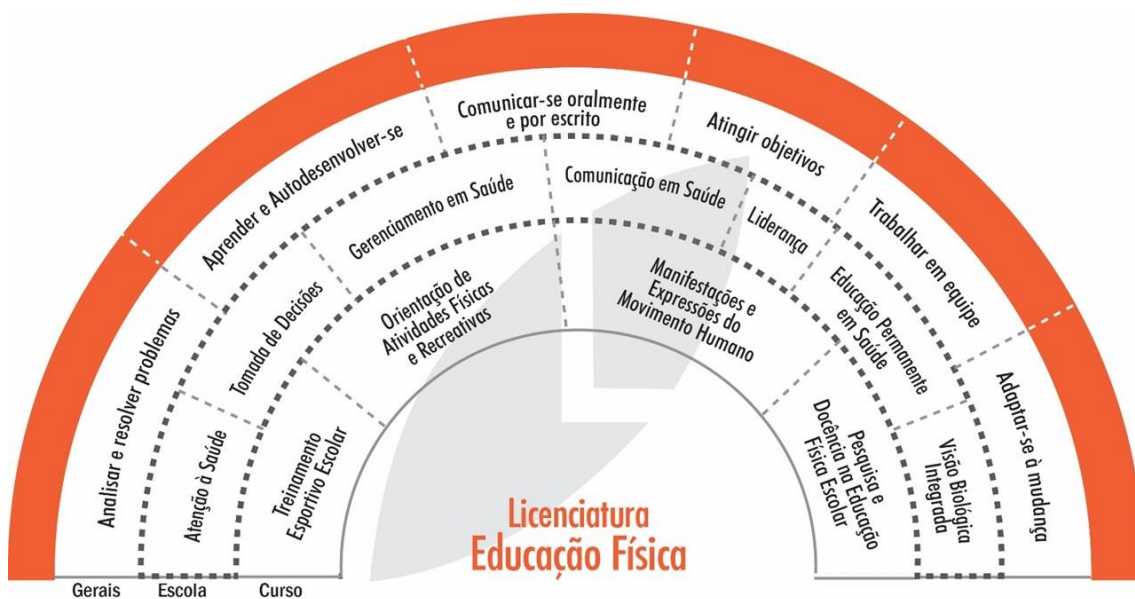
#### 4. OBJETIVO GERAL DO CURSO

Formar profissionais aptos a atuar de forma generalista, crítica, ética, como cidadão com espírito de solidariedade; detentor de adequada fundamentação teórica, como base para uma ação competente, que inclua o conhecimento profundo nas grandes áreas de atuação e em todos os níveis de atenção à saúde, com base no rigor científico e intelectual, capacitando-o para atuação profissional em Educação Física, tanto nos aspectos técnicos-científicos, quanto na formulação de políticas, e de se tornar agente transformador da realidade presente, na busca de melhoria da qualidade de vida; comprometido com os resultados de sua atuação, pautando sua conduta profissional por critérios humanísticos, compromisso com a cidadania e rigor científico, bem como por referenciais éticos legais; consciente de sua responsabilidade como educador, nos vários contextos de atuação profissional; apto a atuar multi e interdisciplinarmente, adaptável à dinâmica do mercado de trabalho e às situações de mudança contínua do mesmo; preparado para desenvolver ideias inovadoras e ações estratégicas, capazes de ampliar e aperfeiçoar sua área de atuação.

#### 5. COMPETÊNCIAS PROFISSIONAIS DO EGRESSO

As seguintes competências expressam o perfil profissional do egresso do curso de Educação Física com ênfase em Bacharelado ou Licenciatura:





## 6. MATRIZ CURRICULAR

Curso: Educação Física Bacharelado					
CICLOS	Período /Série	Disciplina	CH Total	Semipresencial	EaD
1º	1º Período	Desenvolvimento Humano e Social	88	Online	Online
		Estrutura e Função Humana	132	Online	Online
		Processos Biológicos Básicos	66	Online	Online
		Introdução à Educação Física	66	Online	Online
		Lazer e Recreação	66	Presencial	Online
	<b>TOTAL:</b>		<b>418</b>		
2º	2º Período	Estilo de Vida, Saúde e Meio Ambiente	88	Online	Online
		Aparelho Locomotor	66	Online	Online
		Motricidade Humana	66	Online	Online
		Handebol	66	Presencial	Online
		Primeiros Socorros	33	Presencial	
		Atletismo	66	Presencial	Online
	<b>TOTAL:</b>		<b>385</b>		
3º	3º Período	Antropologia e Cultura Brasileira	88	Online	Online
		Sistema Cardiorrespiratório	99	Online	Online
		Fisiologia do Exercício	66	Online	Online
		Atividades de Dança	33	Online	Online
		Basquetebol	66	Presencial	Online
		Natação	66	Presencial	Online

	<b>TOTAL:</b>		<b>418</b>			
		Metodologia Científica	88	Online	Online	
	4º Período	Aspectos Comportamentais e Psicológicos da Atividade Física e Esportiva	33	Online	Online	
		Biomecânica e Cinesiologia	99	Online	Online	
		Avaliação Física	66	Presencial	Online	
		Voleibol	66	Presencial	Online	
		Futebol e Futsal	66	Presencial	Online	
		<b>TOTAL:</b>		<b>418</b>		
	5º Período	Saúde Coletiva	88	Online	Online	
		Programa de Integração Saúde Comunidade	66	Online	Online	
		Atividade Física e Esportiva Adaptada	66	Online	Online	
		Atividade Esportiva para Crianças e Adolescente	33	Online	Online	
		Bem-Estar e Condicionamento Físico	33	Presencial	Online	
		Atividade Física no Envelhecimento	33	Online	Online	
		<b>TOTAL:</b>		<b>319</b>		
	6º Período	Educação e Comunicação em Saúde	88	Online	Online	
		Atividades de Academia e ao Ar Livre	66	Online	Online	
		Atividade Física e Esportiva para Grupos Especiais	66	Presencial	Online	
		Treinamento Resistido	66	Presencial	Online	
		Estágio Supervisionado de Bacharelado em Educação Física I	165	Presencial	Online	
		<b>TOTAL:</b>		<b>451</b>		
6º	7º Período	Optativa	66	Online	Online	
		Treinamento Esportivo	66	Presencial	Online	
		Empreendedorismo em Atividade Física e Esportiva	33	Online	Online	
		Estágio Supervisionado de Bacharelado em Educação Física II	242	Presencial	Online	
		<b>TOTAL:</b>	<b>407</b>			
	8º Período	Trabalho de Conclusão de Curso em Ciências da Saúde	66	Online	Online	
		Estágio Supervisionado de Bacharelado em Educação Física III	264	Presencial	Online	
		Atividades Complementares	200	Online	Online	
		<b>TOTAL:</b>		<b>530</b>		
		<b>TOTAL:</b>		<b>3346</b>		

<b>Curso: Educação Física Licenciatura</b>					
<b>CICLOS</b>	<b>Período /Série</b>	<b>Disciplina</b>	<b>CH Total</b>	<b>Semipresencial</b>	<b>EaD</b>
1º	1º Período	Desenvolvimento Humano e Social	88	Online	Online
		Estrutura e Função Humana	132	Online	Online
		Processos Biológicos Básicos	66	Online	Online
		Introdução à Educação Física	66	Online	Online
		Lazer e Recreação	66	Presencial	Online
	<b>TOTAL:</b>		<b>418</b>		
2º	2º Período	Estilo de Vida, Saúde e Meio Ambiente	88	Online	Online
		Aparelho Locomotor	66	Online	Online
		Motricidade Humana	66	Online	Online
		Handebol	66	Presencial	Online
		Primeiros Socorros	33	Presencial	
		Atletismo	66	Presencial	Online
	<b>TOTAL:</b>		<b>385</b>		
3º	3º Período	Antropologia e Cultura Brasileira	88	Online	Online
		Sistema Cardiorrespiratório	99	Online	Online
		Fisiologia do Exercício	66	Online	Online
		Atividades de Dança	33	Online	Online
		Basquetebol	66	Presencial	Online
		Natação	66	Presencial	Online
		<b>TOTAL:</b>		<b>418</b>	
4º	4º Período	Metodologia Científica	88	Online	Online
		Aspectos Comportamentais e Psicológicos da Atividade Física e Esportiva	33	Online	Online
		Biomecânica e Cinesiologia	99	Online	Online
		Avaliação Física	66	Presencial	Online
		Voleibol	66	Presencial	Online
		Futebol e Futsal	66	Presencial	Online
	<b>TOTAL:</b>		<b>418</b>		
5º	5º Período	Aspectos Sociais, Políticos e Legais	88	Online	Online
		Didática	66	Online	Online
		Educação Física na Educação Infantil	33	Presencial	Online
		Ginástica Artística e Rítmica na Escola	33	Online	Online
		Manifestações Folclóricas	33	Presencial	Online
		Libras	66	Online	Online
			<b>319</b>		

4º	6º Período	Educação e Comunicação em Saúde	88	Online	Online
		Tecnologia na Educação	66	Online	Online
		Didática e Metodologia de Ensino da Educação Física Escolar	33	Online	Online
		Educação Física no Ensino Fundamental, Médio e EJA	66	Presencial	Online
		Estágio de Licenciatura em Educação Física I	154	Presencial	Online
	<b>TOTAL:</b>		<b>407</b>		
5º	7º Período	Gestão Escolar	66	Online	Online
		Optativa	66	Online	Online
		Educação Física Escolar Especial e Inclusiva	33	Presencial	Online
		Artes Marciais na Escola	33	Presencial	
		Estágio de Licenciatura em Educação Física II	198	Presencial	Online
	<b>TOTAL:</b>		<b>396</b>		
5º	8º Período	Trabalho de Conclusão de Curso em Ciências da Saúde	66	Online	Online
		Estágio de Licenciatura em Educação Física III	319	Presencial	Online
		Atividades Complementares	200	Online	Online
	<b>TOTAL:</b>		<b>585</b>		
	<b>TOTAL:</b>		<b>3346</b>		

## 7. EMENTÁRIO

### ETAPA COMUM:

#### DESENVOLVIMENTO HUMANO E SOCIAL

Apresenta as transformações do ser humano e das relações de trabalho nas diferentes configurações geográficas e na evolução tecnológica e discute o ser humano no mercado de trabalho sob a perspectiva da cidadania e sustentabilidade.

#### ESTRUTURA E FUNÇÃO HUMANA

Abordagem dos aspectos da estrutura dos órgãos que compõem o corpo humano e de seus mecanismos de regulação, integrando o conhecimento da morfologia e fisiologia do organismo normal. Estudo do aparelho locomotor, nervoso, cardiovascular, respiratório, digestório, urinário, genital feminino, genital masculino, bem como os tecidos fundamentais.

#### PROCESSOS BIOLÓGICOS BÁSICOS

Abordagem sobre a organização, estrutura e função dos seres vivos de forma integrada, com ênfase nos componentes celulares e moleculares. Discussão sobre a dinâmica das principais vias metabólicas bioquímicas e a transmissão das informações genéticas.

#### INTRODUÇÃO À EDUCAÇÃO FÍSICA

Estudo dos princípios da Educação Física, atividade física e do esporte como um instrumento sociocultural, com base em sua história e evolução. Definição e classificação dos fenômenos da atividade física e esporte, e sua relação com as áreas de atuação profissional e à realidade do mercado de trabalho.

#### LAZER E RECREAÇÃO



Abordagem sobre os conceitos fundamentais de tempo livre, lazer, recreação, atividades recreativas, planejamento e organização de programas e espaços de lazer, propondo uma análise crítica e aplicação da ludicidade na animação sociocultural.

#### **ESTILO DE VIDA SAÚDE E MEIO AMBIENTE**

Trata do conceito de saúde pública e saúde global e dos determinantes e condicionantes em saúde. Aborda as organizações e funções da saúde pública e global, bem como a importância da promoção e da proteção da saúde e prevenção de doenças.

#### **APARELHO LOCOMOTOR**

Abordagem do desenvolvimento intrauterino do aparelho locomotor, da estrutura macro e microscópica e da função dos órgãos que o compõem, promovendo uma linha de raciocínio para o entendimento de possíveis alterações da homeostasia deste aparelho.

#### **MOTRICIDADE HUMANA**

Estudo da compreensão e da explicação das condutas motoras, integrando os movimentos e relacionando a tomada de decisão na produção de atividades motoras. Discussão sobre paradigmas da intervenção em motricidade humana, e suas interfaces nas esferas de promoção e educação em saúde, além do aspecto pedagógico e do treinamento físico.

#### **ATLETISMO**

Abordagem sobre o histórico, conhecimento teórico-prático e pedagógico das habilidades específicas do atletismo e suas diferentes manifestações esportivas e culturais. Considera o reconhecimento, o domínio e a aplicação da modalidade, da iniciação ao alto rendimento.

#### **HANDEBOL**

Abordagem sobre o histórico, conhecimento teórico-prático e pedagógico das habilidades específicas do handebol e suas diferentes manifestações esportivas e culturais. Considera o reconhecimento, o domínio e a aplicação da modalidade, da iniciação ao alto rendimento, incluindo a montagem de equipes.

#### **PRIMEIROS SOCORROS**

Trata das noções básicas de primeiros socorros para o atendimento de indivíduos vítimas de agravos clínicos e traumatológicos; emergências gerais, suporte básico de vida e abordagem primária e secundária da vítima. Estuda as modalidades, competências e atribuições no atendimento às urgências e emergências quanto aos aspectos éticos, legais e de biossegurança.

#### **ANTROPOLOGIA E CULTURA BRASILEIRA**

Trata da construção do conhecimento antropológico e o objeto da antropologia. Analisa a constituição da sociedade brasileira em suas dimensões histórica, política e sociocultural; a diversidade da cultura brasileira e o papel dos grupos indígena, africano e europeu na formação do Brasil. Enfatiza o papel dos Direitos Humanos.

#### **SISTEMA CARDIORRESPIRATÓRIO**

Abordagem do desenvolvimento intra-uterino dos sistemas circulatório e respiratório, da estrutura e da função de seus componentes, promovendo uma linha de raciocínio para o entendimento de possíveis alterações da homeostasia destes sistemas.

#### **FISIOLOGIA DO EXERCÍCIO**

Abordagem das respostas e adaptações fisiológicas dos sistemas corporais como resultado do exercício físico, aliando os métodos de avaliação e performance, tanto em atletas como em indivíduos sedentários, sadios e doentes, além da prescrição de exercício em todos os níveis de atenção à saúde.

#### **NATAÇÃO**

Abordagem sobre o histórico, conhecimento teórico-prático e pedagógico das habilidades específicas da natação e suas diferentes manifestações esportivas e

culturais. Considera o reconhecimento, o domínio e a aplicação da modalidade, da iniciação ao alto rendimento, incluindo a montagem de equipes.

#### **ATIVIDADES DE DANÇA**

Abordagem sobre a dança como linguagem corporal e suas diferentes formas de manifestação. Estudo da musicalidade na construção coreográfica em aulas de dança. Ensino da dança como meio de prática corporal, promoção da saúde e fenômeno sociocultural contemporâneo relacionado à qualidade de vida e inclusão social.

#### **BASQUETEBOL**

Abordagem sobre o histórico, conhecimento teórico-prático e pedagógico das habilidades específicas do basquetebol e suas diferentes manifestações esportivas e culturais. Considera o reconhecimento, o domínio e a aplicação da modalidade, da iniciação ao alto rendimento, incluindo a montagem de equipes.

#### **METODOLOGIA CIENTÍFICA**

A disciplina discute o conhecimento e o método científico. O enfoque recai nas etapas de pesquisa científica e nas normas e apresentação de trabalhos acadêmicos. Versa ainda sobre os gêneros textuais científicos e aspectos éticos na pesquisa.

#### **ASPECTOS COMPORTAMENTAIS E PSICOLÓGICOS DA ATIVIDADE FÍSICA E ESPORTIVA**

Estudo dos fenômenos da psicologia na atividade física e esportiva, enfocando os fundamentos teóricos e seus conceitos básicos. Reflexão sobre a formação da personalidade, a relação mente/corpo e fatores de bem-estar e saúde mental. Análise das dimensões psicológicas como motivação, ansiedade, agressividade, estresse e autoimagem.

#### **BIOMECÂNICA E CINESIOLOGIA**

Abordagem do estudo do movimento humano desde os fundamentos até a análise mecânica quantitativa e qualitativa dos movimentos de um organismo sadio. Discussão dos mecanismos das lesões músculo-esqueléticas e o planejamento de atividades esportivas ou de reabilitação.

#### **VOLEIBOL**

Abordagem sobre o histórico, conhecimento teórico-prático e pedagógico das habilidades específicas do voleibol e suas diferentes manifestações esportivas e culturais. Considera o reconhecimento, o domínio e a aplicação da modalidade, da iniciação ao alto rendimento, incluindo a montagem de equipes.

#### **AVALIAÇÃO FÍSICA**

Estudo dos principais métodos para análise dos compartimentos corporais (massas magra e gorda) aplicados à população em geral e praticantes de atividades físicas e atletas. Aborda as técnicas de mensuração e avaliação do desempenho humano, critérios para a seleção, construção, aplicação de testes e medidas em modalidades esportivas individuais e coletivas.

#### **FUTEBOL E FUTSAL**

Abordagem sobre o histórico, conhecimento teórico-prático e pedagógico das habilidades específicas do futebol e futsal e suas diferentes manifestações esportivas e culturais. Considera o reconhecimento, o domínio e a aplicação da modalidade, da iniciação ao alto rendimento, incluindo a montagem de equipes.

#### **ETAPA ESPECÍFICA BACHARELADO:**

#### **SAÚDE COLETIVA**

Aborda as políticas de saúde, os sistemas de saúde no Brasil e as características das modalidades de atenção à saúde. Discute os desafios num contexto de mudanças demográfica e epidemiológica, as crescentes demandas de saúde e as novas

expectativas das populações. Apresenta uma visão global de prevenção de doenças, promoção e recuperação da saúde e melhoria da qualidade de vida das populações.

### **PROGRAMA DE INTEGRAÇÃO SAÚDE COMUNIDADE**

Desenvolvimento do conhecimento de diferentes áreas de atenção em saúde e bem-estar e aprendizado em grupos interprofissionais, contribuindo para a formação integral do estudante. Exploração da integração teórico-prática na promoção de saúde, prevenção de doenças e melhoria da qualidade de vida a partir da prática colaborativa em instituições e comunidades.

### **BEM-ESTAR E CONDICIONAMENTO FÍSICO**

Fundamentação de conhecimentos biológicos e funcionais integrados e aplicados sobre os movimentos do corpo humano durante o exercício físico. Estudo de alterações fisiológicas do organismo humano aplicados à indução do bem-estar e condicionamento físico por meio de diferentes métodos de treinamento de efeito geral, com ênfase cardiorrespiratória, para populações de diferentes faixas etárias.

### **ATIVIDADE FÍSICA E ESPORTIVA ADAPTADA**

Abordagem da atividade física adaptada, conceituando os tipos de deficiência para aplicação de atividades específicas, além de conceituações e características anatomo-fisio-psico-neurológicas de deficiência visual, deficiência auditiva, deficiência mental, deficiências físicas, gravidez, distúrbios de saúde e distúrbios emocionais para inclusão no contexto socio esportivo.

### **ATIVIDADE ESPORTIVA PARA CRIANÇA E ADOLESCENTE**

Aborda as possibilidades de intervenção do repertório e experiências relacionadas a cultura de movimento e desenvolvimento da aprendizagem alinhados aos aspectos fisiológicos nas respectivas faixas etárias. Contempla as competências profissionais para elaboração de programas de atividade física e esportiva para a criança e adolescente.

### **ATIVIDADE FÍSICA NO ENVELHECIMENTO**

Análise dos efeitos do processo de envelhecimento nas variáveis de aptidão física, capacidade funcional e do nível atividade física. Estudo dos determinantes do envelhecimento ativo e orientação sobre a montagem e aplicação de programas de atividade física. Participação na elaboração e aplicação da bateria de avaliação física e funcional.

### **EDUCAÇÃO E COMUNICAÇÃO EM SAÚDE**

Concepção de educação em saúde, ações educativas para a promoção da saúde. Estilo de vida saudável e autocuidado. Educação em saúde nos diferentes contextos socioculturais. Princípios da comunicação interpessoal e interprofissional.

### **ATIVIDADES DE ACADEMIA E AO AR LIVRE**

Abordagem sobre o histórico do treinamento coletivo e as tendências fitness. Enfoque nos princípios do treinamento físico. Estudo da musicalidade na construção coreográfica em treinamento coletivo. Aplicação de métodos e técnicas para ministrar aulas coletivas. Planejamento de modalidades de treinamento coletivo em academias esportivas e ao ar livre.

### **TREINAMENTO RESISTIDO**

Aborda os mecanismos neurofisiológicos e mecânicos responsáveis pela produção da força muscular e suas manifestações durante as diferentes metodologias do treinamento resistido. Elaboração de programas de treinamento de força e monitoramento das adaptações fisiológicas que ocorrem no organismo humano.

### **ATIVIDADE FÍSICA E ESPORTIVA PARA GRUPOS ESPECIAIS**

Aborda a propedêutica e a prescrição de atividade física relacionadas às alterações fisiológicas de gestantes e fisiopatológicas das principais doenças crônicas como obesidade, síndrome metabólica, diabetes, cardiopatias, hipertensão, depressão,

câncer e HIV. Contempla a importância do acompanhamento profissional periódico no intuito de prevenção, educação e tratamento dos grupos especiais.

#### **ESTÁGIO SUPERVISIONADO DE BACHARELADO EM EDUCAÇÃO FÍSICA I**

Possibilita o desenvolvimento da prática profissional em Educação Física, sob orientação e supervisão, na Saúde coletiva e nas intervenções em populações especiais e pessoas com deficiência. Discussão sobre atividades orientadas nessas áreas, visando aplicar o saber adquirido no desempenho profissional futuro.

#### **TREINAMENTO ESPORTIVO**

Abordagem do treinamento desportivo considerando a performance humana, capacidades motoras envolvidas, planejamento e controle da intensidade e do volume do trabalho, métodos e técnicas para avaliação e periodização do treinamento. Estuda adaptações morfofuncionais aos diferentes tipos de treinamento, papel funcional da recuperação, mecanismos de fadiga e respostas adaptativas do treinamento

#### **EMPREENDEDORISMO EM ATIVIDADE FÍSICA E ESPORTIVA**

Abordagem do empreendedorismo, seus fundamentos básicos, os princípios para o comportamento empreendedor. Investiga os processos grupais como autoconhecimento, criatividade, inovação, liderança, comunicação nas organizações esportivas e de atividade física, plano de negócios e canvas. Fornece ferramentas essenciais para o planejamento, execução e controle das atividades inovadoras e empreendedoras.

#### **ESTÁGIO SUPERVISIONADO DE BACHARELADO EM EDUCAÇÃO FÍSICA II**

Possibilita o desenvolvimento da prática profissional em Educação Física, sob orientação e supervisão, nas modalidades esportivas e recreativas realizadas em espaços formais, não formais e alternativos. Discussão sobre atividades orientadas nessas áreas, visando aplicar o saber adquirido no desempenho profissional futuro.

#### **TRABALHO DE CONCLUSÃO DE CURSO EM CIÊNCIAS DA SAÚDE**

Aborda as fases do desenvolvimento de investigação científica, passando pela revisão de literatura, análises das informações e elaboração de um projeto de pesquisa com foco na publicação científica. Prepara o estudante para analisar, selecionar e elaborar relatos científicos baseado em evidências e na ética profissional do profissional de ciências da saúde.

#### **ESTÁGIO SUPERVISIONADO DE BACHARELADO EM EDUCAÇÃO FÍSICA III**

Possibilita o desenvolvimento da prática profissional em Educação Física, sob orientação e supervisão, nas atividades realizadas em academias, clubes, empresas e nos projetos de gestão esportiva. Discussão sobre atividades orientadas nessas áreas, visando aplicar o saber adquirido no desempenho profissional futuro.

#### **OPTATIVA**

A proposta curricular é marcada pela flexibilidade que se materializa na oferta de disciplinas Optativas, aumentando o leque de possibilidade de formação para os estudantes com disciplinas que visam agregar conhecimentos ao estudante e enriquecer o currículo permitindo a busca do conhecimento de acordo com o interesse individual.

#### **ATIVIDADE COMPLEMENTAR**

As Atividades Complementares constituem **práticas acadêmicas obrigatórias**, para os estudantes dos cursos de graduação, em conformidade com a legislação que institui as Diretrizes Curriculares Nacionais para o Ensino Superior e com a Lei de Diretrizes e Bases da Educação Nacional. Tem o propósito de enriquecer o processo de ensino-aprendizagem, privilegiando a complementação da formação social e profissional e estão formalizadas na Instituição por meio de Regulamento próprio devidamente aprovado pelas instâncias superiores, estando disponível para consulta.

## **ETAPA ESPECÍFICA LICENCIATURA:**

### **ASPECTOS SOCIAIS, POLÍTICOS E LEGAIS DA EDUCAÇÃO**

Analisa criticamente as políticas públicas de educação, que envolvem a organização escolar e a legislação educacional nos âmbitos nacional, estadual e municipal. Estuda as relações entre educação, estado e sociedade, a atual conjuntura da organização do trabalho, da organização social, político-econômica e seus vínculos com as propostas na área educacional.

### **DIDÁTICA**

Aborda da trajetória histórica da didática e suas relações com as concepções de conhecimento, educação, sociedade. Estuda a função social do ensino, as relações entre epistemologia, ciência, cotidiano e a organização da ação pedagógica a partir dos temas transversais, do trabalho inter e transdisciplinar. Analisa os processos de ensinar e aprender e diferentes formas de organizar a ação educativa.

### **EDUCAÇÃO FÍSICA NA EDUCAÇÃO INFANTIL**

Perspectivas educacionais da Educação Física voltadas à educação infantil, com ênfase nas características do desenvolvimento motor, cognitivo e socioafetivo. Aborda as necessidades da criança na 1ª infância referentes à cultura corporal em suas particularidades regionais e étnicas e implicações pedagógicas para a elaboração e avaliação de planos de ensino e de aula considerando as diretrizes.

### **GINÁSTICA ARTÍSTICA E RÍTMICA NA ESCOLA**

Aborda a contextualização da ginástica artística e rítmica como conteúdos da Educação Física escolar considerando as capacidades físicas, os elementos integradores dos domínios psicomotor, cognitivo, sócio afetivo. Desenvolvimento de planos de ensino e de aula considerando a diversidade de manifestações corporais e culturais desta faixa etária em suas particularidades regionais e étnicas.

### **MANIFESTAÇÕES FOLCLÓRICAS**

Aborda a ação do folclore e a trajetória das danças e folguedos, considerando a formação do povo brasileiro e a fundamentação dos tipos de cultura. Explora as manifestações folclóricas e festas da cultura espontânea de tradição. Elaboração de atividades físicas relacionadas às manifestações folclóricas na perspectiva das relações étnicas raciais nas cinco regiões brasileiras.

### **LIBRAS**

Estudo de conceitos, cultura e a relação histórica da surdez com a língua de sinais. Discute noções linguísticas de libras: parâmetros, classificadores e intensificadores no discurso. Examina a legislação e a relação com a educação de surdos. Enfoca a estrutura gramatical da língua de sinais e os aspectos culturais do cotidiano das pessoas surdas.

### **EDUCAÇÃO E COMUNICAÇÃO EM SAÚDE**

Concepção de educação em saúde, ações educativas para a promoção da saúde. Estilo de vida saudável e autocuidado. Educação em saúde nos diferentes contextos socioculturais. Princípios da comunicação interpessoal e inter profissional.

### **TECNOLOGIA NA EDUCAÇÃO**

Explora a utilização de ferramentas e recursos de aprendizagem, refletindo sobre o uso educativo das tecnologias da informação e da comunicação. Aborda as dimensões do aprender e produzir situações didáticas usando diferentes mídias. Enfatiza, também, a importância da inclusão digital em uma sociedade informatizada.

### **DIDÁTICA E METODOLOGIA DE ENSINO DA EDUCAÇÃO FÍSICA ESCOLAR**

Aborda a didática e suas relações com a educação, educação física e sociedade. Contempla a inserção da Educação Física no currículo escolar e no planejamento pedagógico conforme as diretrizes escolares. Análise das relações interdisciplinares nos

processos educativos visando a construção do conhecimento, autonomia e formação cidadã na perspectiva de educação transformadora.

### **EDUCAÇÃO FÍSICA NO ENSINO FUNDAMENTAL, MÉDIO E EJA**

Perspectivas educacionais da Educação Física voltadas à educação no ensino fundamental, médio e EJA com ênfase nas características do desenvolvimento motor, cognitivo e socioafetivo. Contempla a elaboração de planos de ensino e de aula considerando a diversidade de manifestações corporais e culturais desta faixa etária em suas particularidades regionais e étnicas, conforme as diretrizes.

### **ESTÁGIO SUPERVISIONADO DE LICENCIATURA EM EDUCAÇÃO FÍSICA I**

Possibilita o desenvolvimento da prática profissional em Educação Física, sob orientação e supervisão, na regência e demais atividades docentes da Educação Infantil e Fundamental I. Reflete o atual cenário político e social e as ações de educação e saúde que preconizam a Educação Física plural para o desenvolvimento integral da criança neste nível de escolarização.

### **ARTES MACIAIS NA ESCOLA**

Abordagem sobre a origem e histórico das artes marciais. O Arquétipo e o símbolo. O ritual marcial. Papel social das artes marciais. O mestre e o profissional de Educação Física. Classificação das artes marciais. Os benefícios das artes marciais. Educação ambiental. Sincretismo cultural e pedagógica entre as artes marciais. Estruturação do ambiente prático nas artes marciais.

### **GESTÃO ESCOLAR**

Estuda a gestão educacional analisando criticamente a complexidade das relações vividas na escola e em outros espaços educativos, considerando os desafios e demandas impostas pela sociedade contemporânea. Aborda os novos paradigmas que norteiam a gestão educacional e enquadra enfoques de atuação coletiva e democrática. Discute as mudanças e avanço nos processos socioeducativos.

### **EDUCAÇÃO FÍSICA ESCOLAR ESPECIAL E INCLUSIVA**

Enfatiza a complexidade social e as consequências da intenção conceitual do direito da pessoa com deficiência de aprender nos campos didáticos, pedagógicos e educacionais. Fornece subsídios teóricos e práticos para a ação educativa e esportiva com crianças, jovens e adultos com deficiência.

### **ESTÁGIO SUPERVISIONADO DE LICENCIATURA EM EDUCAÇÃO FÍSICA II**

Possibilita o desenvolvimento da prática profissional em Educação Física, sob orientação e supervisão, na regência e demais atividades docentes do Ensino Fundamental II. Reflete o atual cenário político e social e as ações de educação e saúde que preconizam a Educação Física plural para o desenvolvimento integral do estudante neste nível de escolarização.

### **TRABALHO DE CONCLUSÃO DE CURSO EM CIÊNCIAS DA SAÚDE**

Aborda as fases do desenvolvimento de investigação científica, passando pela revisão de literatura, análises das informações e elaboração de um projeto de pesquisa com foco na publicação científica. Prepara o estudante para analisar, selecionar e elaborar relatos científicos baseado em evidências e na ética profissional do profissional de ciências da saúde.

### **ESTÁGIO SUPERVISIONADO DE LICENCIATURA EM EDUCAÇÃO FÍSICA III**

Possibilita o desenvolvimento da prática profissional em Educação Física, sob orientação e supervisão, na regência e demais atividades docentes do Ensino Médio, Profissionalizante e EJA. Reflete o atual cenário político e social e as ações de educação e saúde que preconizam a Educação Física plural para o desenvolvimento integral do estudante neste nível de escolarização.

### **OPTATIVA**

A proposta curricular é marcada pela flexibilidade que se materializa na oferta de disciplinas Optativas, aumentando o leque de possibilidade de formação para os estudantes com disciplinas que visam agregar conhecimentos ao estudante e enriquecer o currículo permitindo a busca do conhecimento de acordo com o interesse individual.

#### **ATIVIDADE COMPLEMENTAR**

As Atividades Complementares constituem **práticas acadêmicas obrigatórias**, para os estudantes dos cursos de graduação, em conformidade com a legislação que institui as Diretrizes Curriculares Nacionais para o Ensino Superior e com a Lei de Diretrizes e Bases da Educação Nacional. Tem o propósito de enriquecer o processo de ensino-aprendizagem, privilegiando a complementação da formação social e profissional e estão formalizadas na Instituição por meio de Regulamento próprio devidamente aprovado pelas instâncias superiores, estando disponível para consulta. **8.**

#### **METODOLOGIA, SISTEMA DE AVALIAÇÃO E DE FREQUÊNCIA**

##### **Componente Curricular online**

- **Metodologia:** é disponibilizado um Ambiente Virtual de Aprendizagem (*Blackboard*), além de promover a familiarização dos estudantes com a modalidade a distância. No modelo *web-based*, o processo educativo é realizado com base na aprendizagem colaborativa e significativa, por meio das Tecnologias de Informação e Comunicação. O objetivo é proporcionar uma relação de aprendizagem que supere as dimensões de espaço/tempo e que desenvolva competências necessárias para a formação dos futuros profissionais, valorizando o seu papel ativo no processo.
- **Avaliação e frequência:** A avaliação do desempenho escolar é realizada no decorrer da disciplina, com entrega de atividades online e a realização de uma prova presencial, obrigatória, realizada na instituição ou polo de apoio presencial em que o estudante está devidamente matriculado. Para aprovação, a Nota Final da disciplina deverá ser igual ou superior a 6,0 (seis). Outro critério para aprovação é a frequência mínima de 75% da carga horária total da disciplina. A frequência é apurada a partir da completude das atividades propostas no Ambiente Virtual de Aprendizagem.

#### **9. QUALIFICAÇÃO DOS DOCENTES**

O corpo docente é constituído por professores especialistas, mestres e doutores e de reconhecida capacidade técnico-profissional, atendendo aos percentuais de titulação exigidos pela legislação.

No Anexo B, tem-se a relação dos professores que integram o corpo docente do curso.

## 10. INFRAESTRUTURA

Dentre os espaços mínimos apresentados nas sedes das Instituições encontram-se:

- Instalações administrativas para o corpo docente e tutorial e para o atendimento aos candidatos e estudantes;
- Sala(s) de aula para atender às necessidades didático-pedagógicas dos cursos ou encontros de integração;
- Recursos de Informática para o desenvolvimento de atividades diversas, com acesso à internet;
- Áreas de convivência;
- Biblioteca: a consulta às bibliografias básica e complementar são garantidas na sua totalidade em bases de acesso virtuais disponíveis no Ambiente Virtual de Aprendizagem, página da biblioteca, área do aluno e acervos físicos. A IES e os polos contam com espaços de estudos. Desta forma, procura-se assegurar uma evidente relação entre o acervo com o Projeto Pedagógico do Curso, assim como manter uma constante atualização das indicações bibliográficas das disciplinas que compõem a estrutura curricular de cada curso. O acesso à informação é facilitado por serviços especializados, bem como pela disponibilização de computadores nas bibliotecas com acesso à Internet para execução de pesquisa e acesso à bases de periódicos indexados e portais de livros eletrônicos. As consultas aos acervos local e online estão disponíveis por meio da página da biblioteca no endereço: <http://www.ibmr.br/biblioteca>
- Laboratórios didáticos especializados e profissionais: de acordo com o(s) curso(s) ofertado(s), deverão constar laboratórios didáticos específicos em consonância com a proposta pedagógica do curso.

Conheça os locais de oferta do curso, para todas as modalidades, no site institucional: [www.ibmr.br](http://www.ibmr.br).

## ANEXO A – ATOS AUTORIZATIVOS DO CURSO E ÚLTIMOS RESULTADOS DE AVALIAÇÕES REALIZADAS PELO MEC



<b>Modalidade/Grau</b>	<b>Ato Autorizativo - Criação</b>	<b>Último Ato Autorizativo (Reconhecimento ou Renovação de Reconhecimento)</b>	<b>Conceito de Curso (CC)</b>	<b>ENADE</b>	<b>Conceito Preliminar de Curso (CPC)</b>
EAD/Bacharelado	Resolução nº 35 de 08/05/2018	-	-	-	-
EAD/Licenciatura	Resolução nº 12 de 29/03/2019	-	-	-	-

## **ANEXO B – RELAÇÃO DOS PROFESSORES QUE INTEGRAM O CORPO DOCENTE DO CURSO**

<b>DOCENTES</b>	<b>1. TITULAÇÃO</b>	<b>2. REGIME DE TRABALHO</b>
<b>Carlos Eduardo Vicentini</b>	Mestre	Horista
<b>Tiago Veltri Ormastoni da Trindade</b>	Doutor	Horista
<b>Conceição Christina Rigo Vale</b>	Especialista	Horista
<b>Roberto Poton Martins</b>	Mestre	Horista
<b>Fabiana Albino</b>	Mestre	Horista
<b>Thiago Azevedo de Arruda</b>	Especialista	Integral
<b>Vinícius Fernandes Silva</b>	Especialista	Horista