

**IBMR**

**Centro  
Universitário IBMR**

LAUREATE INTERNATIONAL UNIVERSITIES®

# Projeto Pedagógico

## Educação Física

### 1. OFERTA DO CURSO

#### REGIME ESCOLAR

Crédito

#### CARGA HORÁRIA

3346 horas

#### DURAÇÃO MÍNIMA

4 anos (8 semestres)

#### MODALIDADE

##### Presencial

- **Presencial:** aulas presenciais, com uso predominante de metodologias ativas em sala de aula e/ou espaços de prática, além de disciplinas ofertadas a distância por meio de ambiente virtual de aprendizagem conforme matriz curricular específica. Esta modalidade poderá conter oferta de carga horária na modalidade de Ensino a Distância - EAD na organização pedagógica e curricular, até o limite de 40% da carga horária total do curso, conforme determinado na Portaria MEC No. 2117, de 06 de dezembro de 2019 e publicada no Diário Oficial da União em 12 de dezembro de 2019.

#### ATOS AUTORIZATIVOS DO CURSO E ÚLTIMOS RESULTADOS DE AVALIAÇÕES REALIZADAS PELO MEC

Em setembro de 2010, a reitora Elizabeth Regina aprovou o curso de Bacharelado em Educação Física pela Portaria nº 25 de 22/09/2010. Foi reconhecido pela Portaria nº 65 de 28/01/2015. A renovação de reconhecimento ocorreu em 2018, pela Portaria 134 de 02/03/2018. O Curso de Licenciatura em Educação Física, foi criado pela Resolução ConsUnEPE nº 043, de 01/10/2020.

Os atos autorizativos do curso e os últimos resultados de avaliações realizadas pelo MEC podem ser observados no Anexo A

## **2. APRESENTAÇÃO E DIFERENCIAIS DO CURSO**

O curso de Educação Física, alinhado à nova Diretriz Curricular Nacional (2018), possui ingresso único, destinado tanto ao bacharelado quanto à licenciatura, e desdobra-se em etapa comum e etapa específica. O curso propicia aos estudantes a integração entre a teoria e a prática desde o início do curso, evidenciada em disciplinas de caráter prático profissional desde o primeiro semestre, sustentado por um modelo pedagógico inovador que estimula o “aprender fazendo”. A experiência prática é desenvolvida em uma infraestrutura moderna e atualizada com espaços acadêmicos habilitados especificamente para atender às necessidades do curso, como laboratórios multidisciplinares, laboratórios de estrutura e função humana, laboratórios de simulação e habilidades, laboratórios de informática, bem como um ambiente virtual de aprendizagem (AVA) com simuladores e laboratórios virtuais. A matriz curricular integrada e interdisciplinar, com disciplinas organizadas em eixos de integração, propicia um aprendizado transversal, contínuo e flexível. É possível ampliar a experiência profissional e o *networking* nacional e internacional, por meio dos programas desenvolvido pelo núcleo de carreiras, ligas acadêmicas e incentivos à intercâmbios. Os estudantes desenvolvem suas competências sociais e de pesquisa participando de programas de iniciação científica e projetos de extensão, bem como pela disciplina Programa de Integração Saúde Comunidade que agrega os diferentes cursos da área da saúde e promove ao aluno vivência prática na comunidade, interna e externa, de forma interprofissional. Além disso, a ampla rede de parcerias com Empresas e/ou Instituições de Saúde e Ensino, Públicas ou Privadas, que são referências no mercado da região nas áreas de atuação profissional, oportunizam ao estudante o desenvolvimento das competências profissionais nos cenários reais de prática e visibilidade para o mercado de trabalho.

## **3. PÚBLICO ALVO E ÁREAS DE ATUAÇÃO**

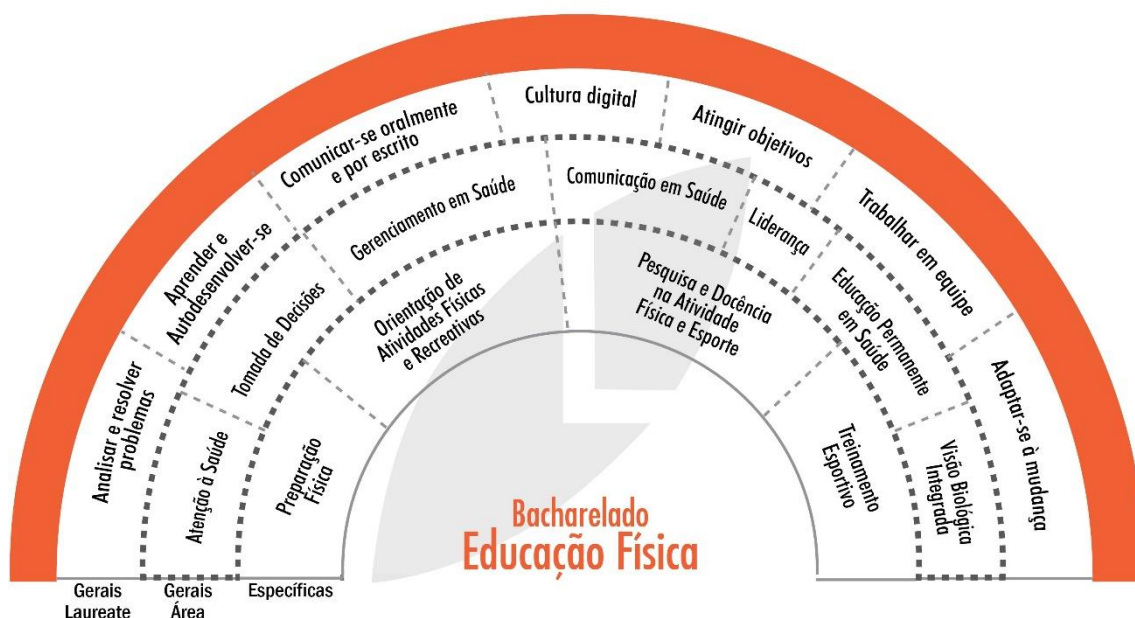
O curso se destina a pessoas interessadas a desenvolver, ampliar ou formalizar competências profissionais na área de Educação Física. O mercado tem se comportado de maneira positiva na absorção de egressos do curso, que podem ocupar posições de trabalho nos setores público e privado, nas áreas de lazer, saúde e esportes como academias, clubes, federações, secretarias de esporte, órgãos sociais e esportivos, empresas, hospitais, clínicas de avaliação, centros de saúde, condomínios, asilos, creches, atividades personalizadas para o indivíduo saudável até pessoas portadores de deficiências ou comorbidades crônicas com a habilitação de bacharelado; e nas áreas do ensino básico, em instituições públicas ou privadas, na educação infantil, ensino fundamental e ensino médio, bem como na área de gestão escolar com a habilitação de licenciatura.

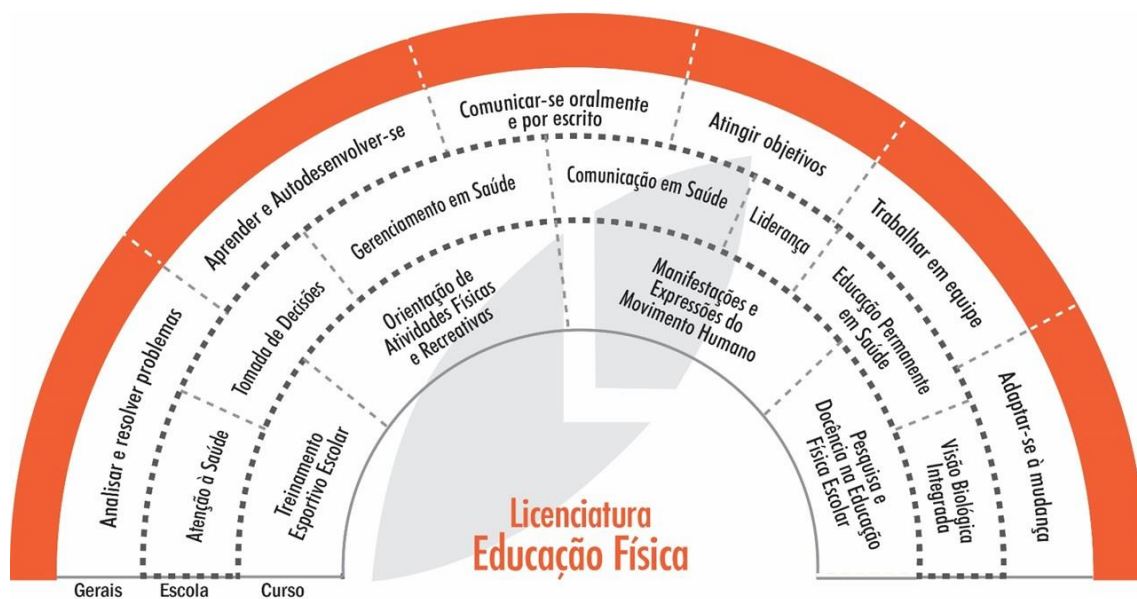
#### 4. OBJETIVO GERAL DO CURSO

Formar profissionais aptos a atuar de forma generalista, crítica, ética, como cidadão com espírito de solidariedade; detentor de adequada fundamentação teórica, como base para uma ação competente, que inclua o conhecimento profundo nas grandes áreas de atuação e em todos os níveis de atenção à saúde, com base no rigor científico e intelectual, capacitando-o para atuação profissional em Educação Física, tanto nos aspectos técnicos-científicos, quanto na formulação de políticas, e de se tornar agente transformador da realidade presente, na busca de melhoria da qualidade de vida; comprometido com os resultados de sua atuação, pautando sua conduta profissional por critérios humanísticos, compromisso com a cidadania e rigor científico, bem como por referenciais éticos legais; consciente de sua responsabilidade como educador, nos vários contextos de atuação profissional; apto a atuar multi e interdisciplinarmente, adaptável à dinâmica do mercado de trabalho e às situações de mudança contínua do mesmo; preparado para desenvolver ideias inovadoras e ações estratégicas, capazes de ampliar e aperfeiçoar sua área de atuação.

#### 5. COMPETÊNCIAS PROFISSIONAIS DO EGRESSO

As seguintes competências expressam o perfil profissional do egresso do curso de Educação Física com ênfase em Bacharelado ou Licenciatura:





## 6. MATRIZ CURRICULAR Curso: Educação Física Bacharelado

CICLOS	Período /Série	Disciplina	CH Total	Presencial 80X20	Presencial 60X40
1º	1º Período	Desenvolvimento Humano e Social	88	Online	Online
		Estrutura e Função Humana	132	Presencial	Online
		Processos Biológicos Básicos	66	Online	Online
		Introdução à Educação Física	66	Presencial	Online
		Lazer e Recreação	66	Presencial	Presencial
	<b>TOTAL:</b>		<b>418</b>		
2º	2º Período	Estilo de Vida, Saúde e Meio Ambiente	88	Online	Online
		Aparelho Locomotor	66	Presencial	Online
		Motricidade Humana	66	Presencial	Presencial
		Handebol	66	Presencial	Presencial
		Primeiros Socorros	33	Presencial	Presencial
	<b>TOTAL:</b>		<b>385</b>		
3º	3º Período	Antropologia e Cultura Brasileira	88	Online	Online
		Sistema Cardiorrespiratório	99	Presencial	Online
		Fisiologia do Exercício	66	Presencial	Presencial
		Atividades de Dança	33	Presencial	Presencial
		Basquetebol	66	Presencial	Presencial
	Natação	66	Presencial	Presencial	
	<b>TOTAL:</b>		<b>418</b>		
		Metodologia Científica	88	Online	Online

4º Período	Aspectos Comportamentais e Psicológicos da Atividade Física e Esportiva	33	Presencial	Online
	Biomecânica e Cinesiologia	99	Presencial	Presencial
	Avaliação Física	66	Presencial	Presencial
	Voleibol	66	Presencial	Presencial
	Futebol e Futsal	66	Presencial	Presencial
<b>TOTAL:</b>		<b>418</b>		
5º Período	Saúde Coletiva	88	Online	Online
	Programa de Integração Saúde Comunidade	66	Presencial	Online
	Atividade Física e Esportiva Adaptada	66	Presencial	Presencial
	Atividade Esportiva para Crianças e Adolescente	33	Presencial	Presencial
	Bem-Estar e Condicionamento Físico	33	Presencial	Presencial
	Atividade Física no Envelhecimento	33	Presencial	Online
<b>TOTAL:</b>		<b>319</b>		
6º Período	Educação e Comunicação em Saúde	88	Online	Online
	Atividades de Academia e ao Ar Livre	66	Presencial	Presencial
	Atividade Física e Esportiva para Grupos Especiais	66	Presencial	Presencial
	Treinamento Resistido	66	Presencial	Presencial
	Estágio Supervisionado de Bacharelado em Educação Física I	165	Presencial	Presencial
<b>TOTAL:</b>		<b>451</b>		
7º Período	Optativa	66	Online	Online
	Treinamento Esportivo	66	Presencial	Presencial
	Empreendedorismo em Atividade Física e Esportiva	33	Presencial	Online
	Estágio Supervisionado de Bacharelado em Educação Física II	242	Presencial	Presencial
	<b>TOTAL:</b>		<b>407</b>	
8º Período	Trabalho de Conclusão de Curso em Ciências da Saúde	66	Presencial	Presencial
	Estágio Supervisionado de Bacharelado em Educação Física III	264	Presencial	Presencial
	Atividades Complementares	200	Presencial	Presencial
<b>TOTAL:</b>		<b>530</b>		
<b>TOTAL:</b>		<b>3346</b>		

Curso: Educação Física Licenciatura

CICLOS	Período /Série	Disciplina	CH Total	Presencial 80X20	Presencial 60X40
1º	1º Período	Desenvolvimento Humano e Social	88	Online	Online
		Estrutura e Função Humana	132	Presencial	Online
		Processos Biológicos Básicos	66	Online	Online
		Introdução à Educação Física	66	Presencial	Online
		Lazer e Recreação	66	Presencial	Presencial
	<b>TOTAL:</b>		<b>418</b>		
2º	2º Período	Estilo de Vida, Saúde e Meio Ambiente	88	Online	Online
		Aparelho Locomotor	66	Presencial	Online
		Motricidade Humana	66	Presencial	Presencial
		Handebol	66	Presencial	Presencial
		Primeiros Socorros	33	Presencial	Presencial
		Atletismo	66	Presencial	Presencial
	<b>TOTAL:</b>		<b>385</b>		
3º	3º Período	Antropologia e Cultura Brasileira	88	Online	Online
		Sistema Cardiorrespiratório	99	Presencial	Online
		Fisiologia do Exercício	66	Presencial	Presencial
		Atividades de Dança	33	Presencial	Presencial
		Basquetebol	66	Presencial	Presencial
		Natação	66	Presencial	Presencial
		<b>TOTAL:</b>		<b>418</b>	
4º	4º Período	Metodologia Científica	88	Online	Online
		Aspectos Comportamentais e Psicológicos da Atividade Física e Esportiva	33	Presencial	Online
		Biomecânica e Cinesiologia	99	Presencial	Presencial
		Avaliação Física	66	Presencial	Presencial
		Voleibol	66	Presencial	Presencial
		Futebol e Futsal	66	Presencial	Presencial
	<b>TOTAL:</b>		<b>418</b>		
3º	5º Período	Aspectos Sociais, Políticos e Legais	88	Online	Online
		Didática	66	Presencial	Presencial
		Educação Física na Educação Infantil	33	Presencial	Presencial
		Ginástica Artística e Rítmica na Escola	33	Presencial	Presencial
		Manifestações Folclóricas	33	Presencial	Presencial
		Libras	66	Online	Online
	<b>TOTAL:</b>		<b>319</b>		
4º	6º Período	Educação e Comunicação em Saúde	88	Online	Online
		Tecnologia na Educação	66	Presencial	Online
		Didática e Metodologia de Ensino da Educação Física Escolar	33	Presencial	Presencial

		Educação Física no Ensino Fundamental, Médio e EJA	66	Presencial	Presencial	
		Estágio de Licenciatura em Educação Física I	154	Presencial	Presencial	
	<b>TOTAL:</b>		<b>407</b>			
5º	7º Período	Gestão Escolar	66	Presencial	Online	
		Optativa	66	Presencial	Online	
		Educação Física Escolar Especial e Inclusiva	33	Presencial	Presencial	
		Artes Marciais na Escola	33	Presencial	Presencial	
		Estágio de Licenciatura em Educação Física II	198	Presencial	Presencial	
		<b>TOTAL:</b>		<b>396</b>		
	8º Período	Trabalho de Conclusão de Curso em Ciências da Saúde	66	Presencial	Presencial	
		Estágio de Licenciatura em Educação Física III	319	Presencial	Presencial	
		Atividades Complementares	200	Presencial	Presencial	
		<b>TOTAL:</b>		<b>585</b>		
	<b>TOTAL:</b>		<b>3346</b>			

## 7. EMENTÁRIO

### ETAPA COMUM:

#### DESENVOLVIMENTO HUMANO E SOCIAL

Apresenta as transformações do ser humano e das relações de trabalho nas diferentes configurações geográficas e na evolução tecnológica e discute o ser humano no mercado de trabalho sob a perspectiva da cidadania e sustentabilidade.

#### ESTRUTURA E FUNÇÃO HUMANA

Abordagem dos aspectos da estrutura dos órgãos que compõem o corpo humano e de seus mecanismos de regulação, integrando o conhecimento da morfologia e fisiologia do organismo normal. Estudo do aparelho locomotor, nervoso, cardiovascular, respiratório, digestório, urinário, genital feminino, genital masculino, bem como os tecidos fundamentais.

#### PROCESSOS BIOLÓGICOS BÁSICOS

Abordagem sobre a organização, estrutura e função dos seres vivos de forma integrada, com ênfase nos componentes celulares e moleculares. Discussão sobre a dinâmica das principais vias metabólicas bioquímicas e a transmissão das informações genéticas.

#### INTRODUÇÃO À EDUCAÇÃO FÍSICA

Estudo dos princípios da Educação Física, atividade física e do esporte como um instrumento sociocultural, com base em sua história e evolução. Definição e classificação dos fenômenos da atividade física e esporte, e sua relação com as áreas de atuação profissional e à realidade do mercado de trabalho.

#### LAZER E RECREAÇÃO

Abordagem sobre os conceitos fundamentais de tempo livre, lazer, recreação, atividades recreativas, planejamento e organização de programas e espaços de lazer, propondo uma análise crítica e aplicação da ludicidade na animação sociocultural.

#### ESTILO DE VIDA SAÚDE E MEIO AMBIENTE



Trata do conceito de saúde pública e saúde global e dos determinantes e condicionantes em saúde. Aborda as organizações e funções da saúde pública e global, bem como a importância da promoção e da proteção da saúde e prevenção de doenças.

#### **APARELHO LOCOMOTOR**

Abordagem do desenvolvimento intrauterino do aparelho locomotor, da estrutura macro e microscópica e da função dos órgãos que o compõem, promovendo uma linha de raciocínio para o entendimento de possíveis alterações da homeostasia deste aparelho.

#### **MOTRICIDADE HUMANA**

Estudo da compreensão e da explicação das condutas motoras, integrando os movimentos e relacionando a tomada de decisão na produção de atividades motoras. Discussão sobre paradigmas da intervenção em motricidade humana, e suas interfaces nas esferas de promoção e educação em saúde, além do aspecto pedagógico e do treinamento físico.

#### **ATLETISMO**

Abordagem sobre o histórico, conhecimento teórico-prático e pedagógico das habilidades específicas do atletismo e suas diferentes manifestações esportivas e culturais. Considera o reconhecimento, o domínio e a aplicação da modalidade, da iniciação ao alto rendimento.

#### **HANDEBOL**

Abordagem sobre o histórico, conhecimento teórico-prático e pedagógico das habilidades específicas do handebol e suas diferentes manifestações esportivas e culturais. Considera o reconhecimento, o domínio e a aplicação da modalidade, da iniciação ao alto rendimento, incluindo a montagem de equipes.

#### **PRIMEIROS SOCORROS**

Trata das noções básicas de primeiros socorros para o atendimento de indivíduos vítimas de agravos clínicos e traumatológicos; emergências gerais, suporte básico de vida e abordagem primária e secundária da vítima. Estuda as modalidades, competências e atribuições no atendimento às urgências e emergências quanto aos aspectos éticos, legais e de biossegurança.

#### **ANTROPOLOGIA E CULTURA BRASILEIRA**

Trata da construção do conhecimento antropológico e o objeto da antropologia. Analisa a constituição da sociedade brasileira em suas dimensões histórica, política e sociocultural; a diversidade da cultura brasileira e o papel dos grupos indígena, africano e europeu na formação do Brasil. Enfatiza o papel dos Direitos Humanos.

#### **SISTEMA CARDIORRESPIRATÓRIO**

Abordagem do desenvolvimento intra-uterino dos sistemas circulatório e respiratório, da estrutura e da função de seus componentes, promovendo uma linha de raciocínio para o entendimento de possíveis alterações da homeostasia destes sistemas.

#### **FISIOLOGIA DO EXERCÍCIO**

Abordagem das respostas e adaptações fisiológicas dos sistemas corporais como resultado do exercício físico, aliando os métodos de avaliação e performance, tanto em atletas como em indivíduos sedentários, saudáveis e doentes, além da prescrição de exercício em todos os níveis de atenção à saúde.

#### **NATAÇÃO**

Abordagem sobre o histórico, conhecimento teórico-prático e pedagógico das habilidades específicas da natação e suas diferentes manifestações esportivas e culturais. Considera o reconhecimento, o domínio e a aplicação da modalidade, da iniciação ao alto rendimento, incluindo a montagem de equipes.

#### **ATIVIDADES DE DANÇA**

Abordagem sobre a dança como linguagem corporal e suas diferentes formas de manifestação. Estudo da musicalidade na construção coreográfica em aulas de dança.

Ensino da dança como meio de prática corporal, promoção da saúde e fenômeno sociocultural contemporâneo relacionado à qualidade de vida e inclusão social.

#### **BASQUETEBOL**

Abordagem sobre o histórico, conhecimento teórico-prático e pedagógico das habilidades específicas do basquetebol e suas diferentes manifestações esportivas e culturais. Considera o reconhecimento, o domínio e a aplicação da modalidade, da iniciação ao alto rendimento, incluindo a montagem de equipes.

#### **METODOLOGIA CIENTÍFICA**

A disciplina discute o conhecimento e o método científico. O enfoque recai nas etapas de pesquisa científica e nas normas e apresentação de trabalhos acadêmicos. Versa ainda sobre os gêneros textuais científicos e aspectos éticos na pesquisa.

#### **ASPECTOS COMPORTAMENTAIS E PSICOLÓGICOS DA ATIVIDADE FÍSICA E ESPORTIVA**

Estudo dos fenômenos da psicologia na atividade física e esportiva, enfocando os fundamentos teóricos e seus conceitos básicos. Reflexão sobre a formação da personalidade, a relação mente/corpo e fatores de bem-estar e saúde mental. Análise das dimensões psicológicas como motivação, ansiedade, agressividade, estresse e autoimagem.

#### **BIOMECÂNICA E CINESIOLOGIA**

Abordagem do estudo do movimento humano desde os fundamentos até a análise mecânica quantitativa e qualitativa dos movimentos de um organismo sadio. Discussão dos mecanismos das lesões músculo-esqueléticas e o planejamento de atividades esportivas ou de reabilitação.

#### **VOLEIBOL**

Abordagem sobre o histórico, conhecimento teórico-prático e pedagógico das habilidades específicas do voleibol e suas diferentes manifestações esportivas e culturais. Considera o reconhecimento, o domínio e a aplicação da modalidade, da iniciação ao alto rendimento, incluindo a montagem de equipes.

#### **AVALIAÇÃO FÍSICA**

Estudo dos principais métodos para análise dos compartimentos corporais (massas magra e gorda) aplicados à população em geral e praticantes de atividades físicas e atletas. Aborda as técnicas de mensuração e avaliação do desempenho humano, critérios para a seleção, construção, aplicação de testes e medidas em modalidades esportivas individuais e coletivas.

#### **FUTEBOL E FUTSAL**

Abordagem sobre o histórico, conhecimento teórico-prático e pedagógico das habilidades específicas do futebol e futsal e suas diferentes manifestações esportivas e culturais. Considera o reconhecimento, o domínio e a aplicação da modalidade, da iniciação ao alto rendimento, incluindo a montagem de equipes.

### **ETAPA ESPECÍFICA BACHARELADO:**

#### **SAÚDE COLETIVA**

Aborda as políticas de saúde, os sistemas de saúde no Brasil e as características das modalidades de atenção à saúde. Discute os desafios num contexto de mudanças demográfica e epidemiológica, as crescentes demandas de saúde e as novas expectativas das populações. Apresenta uma visão global de prevenção de doenças, promoção e recuperação da saúde e melhoria da qualidade de vida das populações.

#### **PROGRAMA DE INTEGRAÇÃO SAÚDE COMUNIDADE**

Desenvolvimento do conhecimento de diferentes áreas de atenção em saúde e bem-estar e aprendizado em grupos interprofissionais, contribuindo para a formação integral

do estudante. Exploração da integração teórico-prática na promoção de saúde, prevenção de doenças e melhoria da qualidade de vida a partir da prática colaborativa em instituições e comunidades.

### **BEM-ESTAR E CONDICIONAMENTO FÍSICO**

Fundamentação de conhecimentos biológicos e funcionais integrados e aplicados sobre os movimentos do corpo humano durante o exercício físico. Estudo de alterações fisiológicas do organismo humano aplicados à indução do bem-estar e condicionamento físico por meio de diferentes métodos de treinamento de efeito geral, com ênfase cardiorrespiratória, para populações de diferentes faixas etárias.

### **ATIVIDADE FÍSICA E ESPORTIVA ADAPTADA**

Abordagem da atividade física adaptada, conceituando os tipos de deficiência para aplicação de atividades específicas, além de conceituações e características anátomo-físio-psico-neurológicas de deficiência visual, deficiência auditiva, deficiência mental, deficiências físicas, gravidez, distúrbios de saúde e distúrbios emocionais para inclusão no contexto socio esportivo.

### **ATIVIDADE ESPORTIVA PARA CRIANÇA E ADOLESCENTE**

Aborda as possibilidades de intervenção do repertório e experiências relacionadas a cultura de movimento e desenvolvimento da aprendizagem alinhados aos aspectos fisiológicos nas respectivas faixas etárias. Contempla as competências profissionais para elaboração de programas de atividade física e esportiva para a criança e adolescente.

### **ATIVIDADE FÍSICA NO ENVELHECIMENTO**

Análise dos efeitos do processo de envelhecimento nas variáveis de aptidão física, capacidade funcional e do nível atividade física. Estudo dos determinantes do envelhecimento ativo e orientação sobre a montagem e aplicação de programas de atividade física. Participação na elaboração e aplicação da bateria de avaliação física e funcional.

### **EDUCAÇÃO E COMUNICAÇÃO EM SAÚDE**

Concepção de educação em saúde, ações educativas para a promoção da saúde. Estilo de vida saudável e autocuidado. Educação em saúde nos diferentes contextos socioculturais. Princípios da comunicação interpessoal e interprofissional.

### **ATIVIDADES DE ACADEMIA E AO AR LIVRE**

Abordagem sobre o histórico do treinamento coletivo e as tendências fitness. Enfoque nos princípios do treinamento físico. Estudo da musicalidade na construção coreográfica em treinamento coletivo. Aplicação de métodos e técnicas para ministrar aulas coletivas. Planejamento de modalidades de treinamento coletivo em academias esportivas e ao ar livre.

### **TREINAMENTO RESISTIDO**

Aborda os mecanismos neurofisiológicos e mecânicos responsáveis pela produção da força muscular e suas manifestações durante as diferentes metodologias do treinamento resistido. Elaboração de programas de treinamento de força e monitoramento das adaptações fisiológicas que ocorrem no organismo humano.

### **ATIVIDADE FÍSICA E ESPORTIVA PARA GRUPOS ESPECIAIS**

Aborda a propedêutica e a prescrição de atividade física relacionadas às alterações fisiológicas de gestantes e fisiopatológicas das principais doenças crônicas como obesidade, síndrome metabólica, diabetes, cardiopatias, hipertensão, depressão, câncer e HIV. Contempla a importância do acompanhamento profissional periódico no intuito de prevenção, educação e tratamento dos grupos especiais.

### **ESTÁGIO SUPERVISIONADO DE BACHARELADO EM EDUCAÇÃO FÍSICA I**

Possibilita o desenvolvimento da prática profissional em Educação Física, sob orientação e supervisão, na Saúde coletiva e nas intervenções em populações especiais

e pessoas com deficiência. Discussão sobre atividades orientadas nessas áreas, visando aplicar o saber adquirido no desempenho profissional futuro.

#### **TREINAMENTO ESPORTIVO**

Abordagem do treinamento desportivo considerando a performance humana, capacidades motoras envolvidas, planejamento e controle da intensidade e do volume do trabalho, métodos e técnicas para avaliação e periodização do treinamento. Estuda adaptações morfofuncionais aos diferentes tipos de treinamento, papel funcional da recuperação, mecanismos de fadiga e respostas adaptativas do treinamento

#### **EMPREENDEDORISMO EM ATIVIDADE FÍSICA E ESPORTIVA**

Abordagem do empreendedorismo, seus fundamentos básicos, os princípios para o comportamento empreendedor. Investiga os processos grupais como autoconhecimento, criatividade, inovação, liderança, comunicação nas organizações esportivas e de atividade física, plano de negócios e canvas. Fornece ferramentas essenciais para o planejamento, execução e controle das atividades inovadoras e empreendedoras.

#### **ESTÁGIO SUPERVISIONADO DE BACHARELADO EM EDUCAÇÃO FÍSICA II**

Possibilita o desenvolvimento da prática profissional em Educação Física, sob orientação e supervisão, nas modalidades esportivas e recreativas realizadas em espaços formais, não formais e alternativos. Discussão sobre atividades orientadas nessas áreas, visando aplicar o saber adquirido no desempenho profissional futuro.

#### **TRABALHO DE CONCLUSÃO DE CURSO EM CIÊNCIAS DA SAÚDE**

Aborda as fases do desenvolvimento de investigação científica, passando pela revisão de literatura, análises das informações e elaboração de um projeto de pesquisa com foco na publicação científica. Prepara o estudante para analisar, selecionar e elaborar relatos científicos baseado em evidências e na ética profissional do profissional de ciências da saúde.

#### **ESTÁGIO SUPERVISIONADO DE BACHARELADO EM EDUCAÇÃO FÍSICA III**

Possibilita o desenvolvimento da prática profissional em Educação Física, sob orientação e supervisão, nas atividades realizadas em academias, clubes, empresas e nos projetos de gestão esportiva. Discussão sobre atividades orientadas nessas áreas, visando aplicar o saber adquirido no desempenho profissional futuro.

#### **OPTATIVA**

A proposta curricular é marcada pela flexibilidade que se materializa na oferta de disciplinas Optativas, aumentando o leque de possibilidade de formação para os estudantes com disciplinas que visam agregar conhecimentos ao estudante e enriquecer o currículo permitindo a busca do conhecimento de acordo com o interesse individual.

#### **ATIVIDADE COMPLEMENTAR**

As Atividades Complementares constituem **práticas acadêmicas obrigatórias**, para os estudantes dos cursos de graduação, em conformidade com a legislação que institui as Diretrizes Curriculares Nacionais para o Ensino Superior e com a Lei de Diretrizes e Bases da Educação Nacional. Tem o propósito de enriquecer o processo de ensino-aprendizagem, privilegiando a complementação da formação social e profissional e estão formalizadas na Instituição por meio de Regulamento próprio devidamente aprovado pelas instâncias superiores, estando disponível para consulta.

#### **ETAPA ESPECÍFICA LICENCIATURA:**

#### **ASPECTOS SOCIAIS, POLÍTICOS E LEGAIS DA EDUCAÇÃO**

Analisa criticamente as políticas públicas de educação, que envolvem a organização escolar e a legislação educacional nos âmbitos nacional, estadual e municipal. Estuda

as relações entre educação, estado e sociedade, a atual conjuntura da organização do trabalho, da organização social, político-econômica e seus vínculos com as propostas na área educacional.

### **DIDÁTICA**

Aborda a trajetória histórica da didática e suas relações com as concepções de conhecimento, educação, sociedade. Estuda a função social do ensino, as relações entre epistemologia, ciência, cotidiano e a organização da ação pedagógica a partir dos temas transversais, do trabalho inter e transdisciplinar. Analisa os processos de ensinar e aprender e diferentes formas de organizar a ação educativa.

### **EDUCAÇÃO FÍSICA NA EDUCAÇÃO INFANTIL**

Perspectivas educacionais da Educação Física voltadas à educação infantil, com ênfase nas características do desenvolvimento motor, cognitivo e socioafetivo. Aborda as necessidades da criança na 1ª infância referentes à cultura corporal em suas particularidades regionais e étnicas e implicações pedagógicas para a elaboração e avaliação de planos de ensino e de aula considerando as diretrizes.

### **GINÁSTICA ARTÍSTICA E RÍTMICA NA ESCOLA**

Aborda a contextualização da ginástica artística e rítmica como conteúdos da Educação Física escolar considerando as capacidades físicas, os elementos integradores dos domínios psicomotor, cognitivo, sócio afetivo. Desenvolvimento de planos de ensino e de aula considerando a diversidade de manifestações corporais e culturais desta faixa etária em suas particularidades regionais e étnicas.

### **MANIFESTAÇÕES FOLCLÓRICAS**

Aborda a ação do folclore e a trajetória das danças e folguedos, considerando a formação do povo brasileiro e a fundamentação dos tipos de cultura. Explora as manifestações folclóricas e festas da cultura espontânea de tradição. Elaboração de atividades físicas relacionadas às manifestações folclóricas na perspectiva das relações étnicas raciais nas cinco regiões brasileiras.

### **LIBRAS**

Estudo de conceitos, cultura e a relação histórica da surdez com a língua de sinais. Discute noções linguísticas de libras: parâmetros, classificadores e intensificadores no discurso. Examina a legislação e a relação com a educação de surdos. Enfoca a estrutura gramatical da língua de sinais e os aspectos culturais do cotidiano das pessoas surdas.

### **EDUCAÇÃO E COMUNICAÇÃO EM SAÚDE**

Concepção de educação em saúde, ações educativas para a promoção da saúde. Estilo de vida saudável e autocuidado. Educação em saúde nos diferentes contextos socioculturais. Princípios da comunicação interpessoal e inter profissional.

### **TECNOLOGIA NA EDUCAÇÃO**

Explora a utilização de ferramentas e recursos de aprendizagem, refletindo sobre o uso educativo das tecnologias da informação e da comunicação. Aborda as dimensões do aprender e produzir situações didáticas usando diferentes mídias. Enfatiza, também, a importância da inclusão digital em uma sociedade informatizada.

### **DIDÁTICA E METODOLOGIA DE ENSINO DA EDUCAÇÃO FÍSICA ESCOLAR**

Aborda a didática e suas relações com a educação, educação física e sociedade. Contempla a inserção da Educação Física no currículo escolar e no planejamento pedagógico conforme as diretrizes escolares. Análise das relações interdisciplinares nos processos educativos visando a construção do conhecimento, autonomia e formação cidadã na perspectiva de educação transformadora.

### **EDUCAÇÃO FÍSICA NO ENSINO FUNDAMENTAL, MÉDIO E EJA**

Perspectivas educacionais da Educação Física voltadas à educação no ensino fundamental, médio e EJA com ênfase nas características do desenvolvimento motor,

cognitivo e socioafetivo. Contempla a elaboração de planos de ensino e de aula considerando a diversidade de manifestações corporais e culturais desta faixa etária em suas particularidades regionais e étnicas, conforme as diretrizes.

### **ESTÁGIO SUPERVISIONADO DE LICENCIATURA EM EDUCAÇÃO FÍSICA I**

Possibilita o desenvolvimento da prática profissional em Educação Física, sob orientação e supervisão, na regência e demais atividades docentes da Educação Infantil e Fundamental I. Reflete o atual cenário político e social e as ações de educação e saúde que preconizam a Educação Física plural para o desenvolvimento integral da criança neste nível de escolarização.

### **ARTES MACIAIS NA ESCOLA**

Abordagem sobre a origem e histórico das artes marciais. O Arquétipo e o símbolo. O ritual marcial. Papel social das artes marciais. O mestre e o profissional de Educação Física. Classificação das artes marciais. Os benefícios das artes marciais. Educação ambiental. Sincretismo cultural e pedagógica entre as artes marciais. Estruturação do ambiente prático nas artes marciais.

### **GESTÃO ESCOLAR**

Estuda a gestão educacional analisando criticamente a complexidade das relações vividas na escola e em outros espaços educativos, considerando os desafios e demandas impostas pela sociedade contemporânea. Aborda os novos paradigmas que norteiam a gestão educacional e enquadra enfoques de atuação coletiva e democrática. Discute as mudanças e avanço nos processos socioeducativos.

### **EDUCAÇÃO FÍSICA ESCOLAR ESPECIAL E INCLUSIVA**

Enfatiza a complexidade social e as consequências da intenção conceitual do direito da pessoa com deficiência de aprender nos campos didáticos, pedagógicos e educacionais. Fornece subsídios teóricos e práticos para a ação educativa e esportiva com crianças, jovens e adultos com deficiência.

### **ESTÁGIO SUPERVISIONADO DE LICENCIATURA EM EDUCAÇÃO FÍSICA II**

Possibilita o desenvolvimento da prática profissional em Educação Física, sob orientação e supervisão, na regência e demais atividades docentes do Ensino Fundamental II. Reflete o atual cenário político e social e as ações de educação e saúde que preconizam a Educação Física plural para o desenvolvimento integral do estudante neste nível de escolarização.

### **TRABALHO DE CONCLUSÃO DE CURSO EM CIÊNCIAS DA SAÚDE**

Aborda as fases do desenvolvimento de investigação científica, passando pela revisão de literatura, análises das informações e elaboração de um projeto de pesquisa com foco na publicação científica. Prepara o estudante para analisar, selecionar e elaborar relatos científicos baseado em evidências e na ética profissional do profissional de ciências da saúde.

### **ESTÁGIO SUPERVISIONADO DE LICENCIATURA EM EDUCAÇÃO FÍSICA III**

Possibilita o desenvolvimento da prática profissional em Educação Física, sob orientação e supervisão, na regência e demais atividades docentes do Ensino Médio, Profissionalizante e EJA. Reflete o atual cenário político e social e as ações de educação e saúde que preconizam a Educação Física plural para o desenvolvimento integral do estudante neste nível de escolarização.

### **OPTATIVA**

A proposta curricular é marcada pela flexibilidade que se materializa na oferta de disciplinas Optativas, aumentando o leque de possibilidade de formação para os estudantes com disciplinas que visam agregar conhecimentos ao estudante e enriquecer o currículo permitindo a busca do conhecimento de acordo com o interesse individual.

### **ATIVIDADE COMPLEMENTAR**

As Atividades Complementares constituem **práticas acadêmicas obrigatórias**, para os estudantes dos cursos de graduação, em conformidade com a legislação que institui as Diretrizes Curriculares Nacionais para o Ensino Superior e com a Lei de Diretrizes e Bases da Educação Nacional. Tem o propósito de enriquecer o processo de ensino-aprendizagem, privilegiando a complementação da formação social e profissional e estão formalizadas na Instituição por meio de Regulamento próprio devidamente aprovado pelas instâncias superiores, estando disponível para consulta.

## 8. METODOLOGIA, SISTEMA DE AVALIAÇÃO E DE FREQUÊNCIA

### Componente Curricular presencial

- **Metodologia:** O curso visa desenvolver os talentos e competências de seus estudantes para que se tornem profissionais éticos, críticos, empreendedores e comprometidos com o desenvolvimento social e ambiental. A aprendizagem é entendida como um processo ativo, por meio do qual conhecimentos, habilidades e atitudes são construídos pelo estudante a partir da relação que estabelece com o mundo e com as pessoas com quem se relaciona. As aulas são estruturadas de forma a garantir elementos didáticos significativos para a aprendizagem.
- **Avaliação e frequência:** A avaliação do desempenho escolar é realizada de forma continuada, por meio do uso de diferentes instrumentos de avaliação. Para aprovação, a Nota Final da disciplina deverá ser igual ou superior a 6,0 (seis), além da necessária frequência mínima de 75% da carga horária total da disciplina.

### Componente Curricular online

- **Metodologia:** é disponibilizado um Ambiente Virtual de Aprendizagem (*Blackboard*), além de promover a familiarização dos estudantes com a modalidade a distância. No modelo *web-based*, o processo educativo é realizado com base na aprendizagem colaborativa e significativa, por meio das Tecnologias de Informação e Comunicação. O objetivo é proporcionar uma relação de aprendizagem que supere as dimensões de espaço/tempo e que desenvolva competências necessárias para a formação dos futuros profissionais, valorizando o seu papel ativo no processo.
- **Avaliação e frequência:** A avaliação do desempenho escolar é realizada no decorrer da disciplina, com entrega de atividades online e a realização de uma prova presencial, obrigatória, realizada na instituição ou polo de apoio presencial em que o estudante está devidamente matriculado. Para aprovação, a Nota Final da disciplina deverá ser igual ou superior a 6,0 (seis). Outro critério para aprovação é a frequência mínima de 75% da carga horária total da disciplina. A frequência é apurada a partir da completude das atividades propostas no Ambiente Virtual de Aprendizagem.



## 9. QUALIFICAÇÃO DOS DOCENTES

O corpo docente é constituído por professores especialistas, mestres e doutores e de reconhecida capacidade técnico-profissional, atendendo aos percentuais de titulação exigidos pela legislação.

No Anexo B, tem-se a relação dos professores que integram o corpo docente do curso.

## 10. INFRAESTRUTURA

Dentre os espaços mínimos apresentados nas sedes das Instituições encontram-se:

- Instalações administrativas para o corpo docente e tutorial e para o atendimento aos candidatos e estudantes;
- Sala(s) de aula para atender às necessidades didático-pedagógicas dos cursos ou encontros de integração;
- Recursos de Informática para o desenvolvimento de atividades diversas, com acesso à internet;
- Áreas de convivência;
- Biblioteca: a consulta às bibliografias básica e complementar são garantidas na sua totalidade em bases de acesso virtuais disponíveis no Ambiente Virtual de Aprendizagem, página da biblioteca, área do aluno e acervos físicos. A IES e os polos contam com espaços de estudos. Desta forma, procura-se assegurar uma evidente relação entre o acervo com o Projeto Pedagógico do Curso, assim como manter uma constante atualização das indicações bibliográficas das disciplinas que compõem a estrutura curricular de cada curso. O acesso à informação é facilitado por serviços especializados, bem como pela disponibilização de computadores nas bibliotecas com acesso à Internet para execução de pesquisa e acesso à bases de periódicos indexados e portais de livros eletrônicos. As consultas aos acervos local e online estão disponíveis por meio da página da biblioteca no endereço: <http://www.ibmr.br/biblioteca>
- Laboratórios didáticos especializados e profissionais: de acordo com o(s) curso(s) ofertado(s), deverão constar laboratórios didáticos específicos em consonância com a proposta pedagógica do curso.

Conheça os locais de oferta do curso, para todas as modalidades, no site institucional: [www.ibmr.br](http://www.ibmr.br).

**ANEXO A – ATOS AUTORIZATIVOS DO CURSO E ÚLTIMOS RESULTADOS DE AVALIAÇÕES REALIZADAS PELO MEC**

<b>Modalidade/Grau/Local de Oferta</b>	<b>Ato Autorizativo - Criação</b>	<b>Último Ato Autorizativo (Reconhecimento ou Renovação de Reconhecimento)</b>	<b>Conceito de Curso (CC)</b>	<b>ENADE</b>	<b>Conceito Preliminar de Curso (CPC)</b>
Presencial/Bacharelado/Campus Catete	Portaria nº 25 de 22/09/2010	Portaria Ministerial nº 65, de 28/01/2015, DOU nº 21, de 30/10/2015, Seção 1, p. 27	4	4	4
Presencial/Bacharelado/Campus Catete		Portaria Ministerial nº 134, de 01/03/2018, DOU nº 42, de 02/03/2018, Seção 1, p. 74-84	4	4	4
Presencial/Licenciatura/Campus Catete	Resolução ConsUnEPE nº 043, de 01/10/2020	-	-	-	-

**ANEXO B – RELAÇÃO DOS PROFESSORES QUE INTEGRAM O CORPO DOCENTE DO CURSO**

<b>Docentes</b>	<b>1. TITULAÇÃO</b>	<b>2. REGIME DE TRABALHO</b>
Carlos Eduardo Vicentini	Mestre	Horista
Tiago Veltri Ormastoni da Trindade	Doutor	Horista
Conceição Christina Rigo Vale	Especialista	Horista
Roberto Poton Martins	Mestre	Horista
Fabiana Albino	Mestre	Horista
Thiago Azevedo de Arruda	Especialista	Integral
Vinícius Fernandes Silva	Especialista	Horista